



# ENERGY CITIZENSHIP EMPOWERMENT KIT



This project has received funding from the European Union's Horizon 2020 research and innovation programme under grant agreement No 101022565

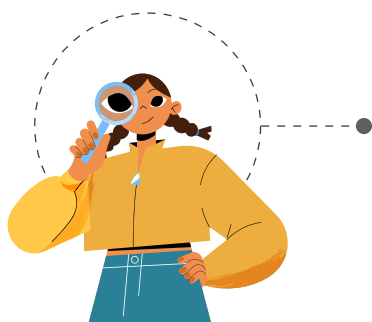
[www.ec2project.eu](http://www.ec2project.eu)



# INSTRUKCJE

Zestaw do wzmacniania obywatelstwa energetycznego to narzędzie do grywalizacji, które inicjuje i prowadzi dyskusję na temat barier uczestnictwa w systemie energetycznym. Narzędzie wspiera badanie i identyfikację potencjalnych możliwości i rozwiązań dostosowanych do Twojego kontekstu podczas warsztatów, sesji burzy mózgów, sesji planowania energetycznego, konferencji i webinarów.

## DLACZEGO? (CEL)

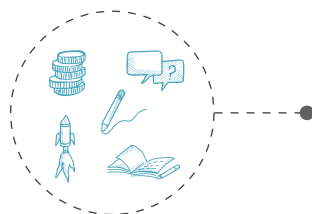


- Identyfikacja barier strukturalnych i kontekstowych utrudniających udział społeczności zmarginalizowanych w systemie energetycznym.
- Zbadanie możliwości i zidentyfikowanie możliwych rozwiązań w oparciu o specyficzne i lokalne warunki i zasoby.
- Opowiedzenie się za prawem i odpowiedzialnością każdego człowieka do uczestnictwa i wnoszenia wkładu w system energetyczny i transformację.
- Podnoszenie świadomości na temat barier strukturalnych utrudniających uczestnictwo jednostek w systemie energetycznym.

## CO?



**Cztery zestawy oznaczonych różnymi kolorami kart** oznaczają cztery różne czynniki społeczno-gospodarcze, które są uznawane za krytyczne w przypadku produkcji i ponownej produkcji dynamiki włączenia: płeć, sytuacja społeczno-gospodarcza, pochodzenie etniczne oraz sytuacja mieszkaniowa.



Cztery zestawy kart wykorzystuje się jako przykład, by przeanalizować 5 różnych warunków odgrywających ważną rolę w tworzeniu i promowaniu możliwości dla mieszkańców w zakresie uczestnictwa i angażowania się w system energetyczny: wiedza i umiejętności, kwestie prawne, kwestie finansowe/gospodarcze, angażowanie/psychologia oraz uczestnictwo.



Jeden zestaw **dobrych praktyk** prezentuje praktyczne przykłady, które mogą zachęcać do dyskusji i szukania rozwiązań



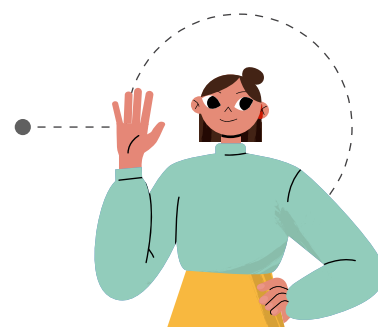
Dodatkowe karty neutralne, z ogólnymi pytaniami, które mogą pomóc grupie zrozumieć kontekst



Puste karty, na których użytkownicy mogą zapisywać pytania i dobre praktyki pojawiające się podczas ćwiczenia.

## KTO?

- Planiści ds. energetyki, decydenci, praktycy ds. energetyki, przedstawiciele inicjatyw energetycznych w społeczności, liderzy
- Grupy obywateli
- Przedstawiciele marginalizowanych i wykluczonych grup socjodemograficznych



## JAK?

- 1 --- Utwórz grupę roboczą i zdecyduj, czy sesja odbędzie się online, czy osobiście. Jeżeli w zajęciach uczestniczy więcej niż 10 osób, rozważ podział na mniejsze grupy (5–8 osób w grupie).
- 2 --- Wyznacz koordynatora i osobę sporządzającą notatki dla/każdej grupy. Rolą moderatora jest: wyjaśnienie ćwiczenia i glosariusza, poprowadzenie dyskusji i głośne przeczytanie pytań. Prowadzący notatkę zapisuje uwagi przekazane przez uczestników.
- 3 --- Zadaj pytania ogólne (karty neutralne) i pozwól na pierwszą rundę dyskusji
- 4 --- Na podstawie wyniku pierwszej dyskusji wybierz jedną talię kart lub weź wszystkie talie kart.
- 5 --- Przejrzyj karty wybranej talii i odpowiedz na pytania, aby wywołać dyskusję w grupie.
- 6 --- Zbierz informacje od uczestników, używając oznaczonych kolorami karteczek samoprzylepnych na tablicy lub za pomocą narzędzia internetowego (np. Miro). Jeśli pojawiają się nowe pytania lub dobre praktyki, zapisz je na pustych kartkach.
- 7 --- Zastanów się i przedyskutuj z uczestnikami, w jaki sposób włączyć wkład/pomysły do działań lub kształtowania polityki. Jeżeli jesteście podzieleni na grupy, rozważcie zorganizowanie sesji plenarnej.
- 8 --- Zidentyfikuj trzy kluczowe działania dla grupy.

## **N.B ZANIM SKORZYSTASZ Z ZESTAWU:**

- **Oczekuje się, że uczestnicy mają (lub zdobędą) stosowną wiedzę na temat ram gospodarczych, społecznych i prawnych, w których działają i które są istotne dla udziału poszczególnych osób w systemie energetycznym.**

Rozważ poprowadzenie pierwszej rundy dyskusji przy użyciu pytań ogólnych (karty neutralne), aby upewnić się, że wszyscy uczestnicy są zaznajomieni z kontekstem.

- **Zaangażowanie przedstawicieli społeczności marginalizowanych jest niezbędne, aby uwzględnić i zintegrować perspektywy, uczucia i cele różnych grup.**

Oprócz tego sprzyja identyfikacji w grupie, zwiększając motywację ludzi do przyłączania się do inicjatyw energetycznych. Możesz zacząć to robić od zidentyfikowania członków z tych grup społeczno-demograficznych, które są już aktywne w Twoim kontekście.

- **Z każdej talii kart można korzystać niezależnie.**

Oznacza to, że uczestnicy mogą wybrać jeden czynnik społeczno-demograficzny, na którym chcą się skupić (płeć, pochodzenie społeczno-ekonomiczne, mieszkanie lub mniejszość etniczna) i wykorzystać powiązane pytania jako obiektyw, aby uzyskać zintegrowany obraz kontekstu, w którym działają. Alternatywnie mogą wybrać jeden konkretny wymiar do zbadania: finanse, wzmocnienie pozycji/psychologia, prawo, wiedza i umiejętności lub uczestnictwo, aby uzyskać przekrojową perspektywę warunków, w jakich działają jednostki z różnych grup społeczno-demograficznych. Jednakże użycie wszystkich czterech talii kart zapewni bardziej zintegrowany i złożony obraz konkretnego kontekstu, w którym używany jest ZESTAW.



# SŁOWNICZEK

---

- **Inicjatywa energetyczna w społeczności:** odnosi się do inicjatyw, w ramach których społeczności i poszczególne osoby przejmują demokratyczną kontrolę nad systemem energetycznym, mając za główny cel zapewnienie korzyści społecznych, gospodarczych i środowiskowych swoim członkom.
- **Dynamiczny kontrakt:** odnosi się do umów, które umożliwiają fluktuacje cen energii lub mediów w odpowiedzi na warunki na rynku. Kontrakty te mają na celu zapewnienie bardziej elastycznego i responsywnego mechanizmu cenowego w porównaniu z tradycyjnymi kontraktami ze stałą ceną lub zmiennymi kontraktami i które oferują tę samą cenę za energię lub media niezależnie od warunków na rynku.
- **Mniejszość etniczna:** osoby cechujące się odmiennym językiem, tradycjami i kulturą niż główna grupa.
- **Fundusze z praw do emisji CO<sub>2</sub>:** Unijny system handlu emisjami działa na zasadzie „limit i handel”. Ustala się limit dla całkowitej ilości określonych gazów cieplarnianych, które mogą emitować różne podmioty. W ramach tego limitu podmioty mogą kupować lub otrzymywać prawa do emisji. Przychody ze sprzedaży praw trafiają do budżetów państw członkowskich lub zasilają fundusze wspierające innowację w zakresie technologii niskoemisyjnych i transformacji energetycznej (np. Fundusz Innowacyjny, Fundusz Modernizacyjny).
- **Płeć:** osoby, które mogą napotykać na więcej barier i trudności w uczestniczeniu w systemie energetycznym z uwagi na ich tożsamość płciową. Wprawdzie zestaw uznaje spektrum tożsamości płciowych, jednak analiza zasobów prowadzi do skupiania się na kobietach. Jednakże pytania można dostosować do kontekstu danych użytkowników, by uwzględnić inne płcie.
- **Warunki mieszkaniowe:** odnosi się do fizycznego stanu bądź jakości lokalu, w którym mieszkają dane osoby, wraz z typem ich prawa do lokalu.
- **Handel z innymi podobnymi podmiotami:** prosumenci bezpośrednio zaangażowani w wymianę energii ze sobą nawzajem, wykorzystujący cyfrową platformę do tworzenia rynku na poziomie lokalnym lub wirtualnym. Konsument i prosumenci mogą wymieniać się energią bez konieczności zatrudniania pośrednika. [D3.3]
- **Prosument:** osoba, która zarówno zużywa, jak i wytwarza energię.
- **Samodzielny klient:** osoba, która wytwarza energię na własny użytek.
- **Inteligentne liczniki:** Inteligentny licznik to urządzenie elektroniczne, które rejestruje informacje – takie jak zużycie energii elektrycznej, poziomy napięcia, natężenie prądu oraz współczynnik mocy – i przekazuje te informacje konsumentowi i dostawcom energii elektrycznej. Taka zaawansowana infrastruktura licznikowa różni się od automatycznego odczytu z licznika, ponieważ umożliwia dwustronną komunikację pomiędzy czytnikiem a dostawcą. [Wikipedia]
- **Sytuacja społeczno-gospodarcza:** odnosi się do pozycji danej osoby w społeczeństwie z uwzględnieniem jej poziomu przychodów, wykształcenia i warunków mieszkaniowych.
- **Wirtualni prosumenci – Wirtualne społeczności:** klient końcowy wytwarza odnawialną energię elektryczną na własne potrzeby w instalacji usytuowanej poza miejscem zużycia energii. [D2.1]



## PYTANIA OGÓLNE

Jaki jest kontekst gospodarczy miasta/obszaru, w którym pracujesz? (np. ogólny status gospodarczy danego obszaru, szczególne struktury finansowe lub regulacje bądź zasoby związane z sektorem energetycznym oraz społecznościami energetycznymi itp.)



CITIZEN EMPOWERMENT KIT  
WWW.EC2PROJECT.EU

## PYTANIA OGÓLNE

Kto ma największy dostęp do zasobów finansowych w Twojej społeczności? Jak można scharakteryzować te grupy pod względem płci/narodowości/statusu społeczno-gospodarczego itp.?



CITIZEN EMPOWERMENT KIT  
WWW.EC2PROJECT.EU

## PYTANIA OGÓLNE

Jakie są ramy prawne powiązane ze społecznościami energetycznymi (np. regulacje, wymagania, działania administracyjne itp.)?



CITIZEN EMPOWERMENT KIT  
WWW.EC2PROJECT.EU

## PYTANIA OGÓLNE

Jaki jest kontekst społeczny miasta/obszaru, w którym pracujesz? (np. jakie są grupy obywateli z różnymi potrzebami, dynamika i relacje pomiędzy tymi grupami itp.)



CITIZEN EMPOWERMENT KIT  
WWW.EC2PROJECT.EU





## PYTANIA OGÓLNE

Jakie zauważasz, w Twoim przypadku, istotne kwestie społeczno-gospodarcze, ?



CITIZEN EMPOWERMENT KIT  
WWW.EC2PROJECT.EU

## PYTANIA OGÓLNE

Czy w Twoim kontekście jesteś w stanie wyszczególnić grupy płciowe, które mogą doświadczać trudności w uczestniczeniu w sektorze energetycznym?



CITIZEN EMPOWERMENT KIT  
WWW.EC2PROJECT.EU

## PYTANIA OGÓLNE

Czy w Twoim kontekście jesteś w stanie określić które grupy etniczne lub mniejszości mogą doświadczać trudności w uczestniczeniu w sektorze energetycznym?



CITIZEN EMPOWERMENT KIT  
WWW.EC2PROJECT.EU

## PYTANIA OGÓLNE

Postaraj się zastanowić się nad różnymi potrzebami energetycznymi w Twoim przypadku. Czy różnią się w zależności od określonych grup obywateli (np. w przypadku różnych płci /mniejszości etnicznych / grup społeczno-gospodarczych)?



CITIZEN EMPOWERMENT KIT  
WWW.EC2PROJECT.EU



**PYTANIA OGÓLNE**



CITIZEN EMPOWERMENT KIT  
WWW.EC2PROJECT.EU

**PYTANIA OGÓLNE**



CITIZEN EMPOWERMENT KIT  
WWW.EC2PROJECT.EU

**PYTANIA OGÓLNE**



CITIZEN EMPOWERMENT KIT  
WWW.EC2PROJECT.EU

**PYTANIA OGÓLNE**



CITIZEN EMPOWERMENT KIT  
WWW.EC2PROJECT.EU



**Angażowanie/psychologia:** -----

Jakie konkretne działania zostały przyjęte przez społeczność energetyczną, aby wspierać uczestnictwo różnych płci?



Czytaj dobre praktyki 1

CITIZEN EMPOWERMENT KIT  
WWW.EC2PROJECT.EU

**Angażowanie/psychologia:** -----

Co może powstrzymywać kobiety od dołączenia do inicjatywy energetycznej organizowanej w Twojej społeczności\*? Jakie możesz podjąć działania, by rozwiązać ten problem?



CITIZEN EMPOWERMENT KIT  
WWW.EC2PROJECT.EU

**Angażowanie/psychologia:** -----

Czy w znanych Ci inicjatywach energetycznych w społecznościach są już osoby, które są zaangażowane w sprawiedliwość płciową? Jakiej płci są te osoby?



CITIZEN EMPOWERMENT KIT  
WWW.EC2PROJECT.EU

**Kwestie finansowe/gospodarcze:** --

Na podstawie Twoich doświadczeń lub w Twoim kontekście: czy kobietom jest trudniej uzyskać dostęp do zasobów finansowych lub wsparcia potrzebnych, by stać się członkiem społeczności energetycznej bądź rozpocząć nową inicjatywę?



CITIZEN EMPOWERMENT KIT  
WWW.EC2PROJECT.EU



## PŁEĆ

### Kwestie finansowe/gospodarcze: --



Kto troszczy się o zarządzanie i księgowość w inicjatywie energetycznej w Twojej społeczności? Czy obowiązki są równo rozdzielone pomiędzy różne płcie?

CITIZEN EMPOWERMENT KIT  
WWW.EC2PROJECT.EU

## PŁEĆ

### Kwestie prawne: -----



Zgodnie z Twoimi doświadczeniami, czy osoby o różnej płci mają różne potrzeby energetyczne? Jeśli w Twoim przypadku odpowiedź brzmi „tak”, czy mają one dostęp do różnych typów umów (np. dynamicznych kontraktów\*) lub form prawnych, które lepiej odpowiadają ich potrzebom podczas dołączania do inicjatywy energetycznej w społeczności lub podczas tworzenia takiej inicjatywy?



Czytaj dobre praktyki 2

CITIZEN EMPOWERMENT KIT  
WWW.EC2PROJECT.EU

## PŁEĆ

### Kwestie prawne: -----



Czy w Twoim kontekście członkom społeczności energetycznych oraz prosumptom\* wolno handlować energią bezpośrednio z innymi podobnymi podmiotami, bez konieczności korzystania z usług pośrednika, by zminimalizować koszty?

CITIZEN EMPOWERMENT KIT  
WWW.EC2PROJECT.EU

## PŁEĆ

### Wiedza i umiejętności: -----



Czy w Twojej społeczności zdarzyło Ci się zauważyć luki w wiedzy lub umiejętnościach, jeśli chodzi o branie udziału w inicjatywie energetycznej w społeczności lub tworzenie takiej inicjatywy? Czy istnieją jakiegokolwiek aspekty wymagające większego wsparcia?

CITIZEN EMPOWERMENT KIT  
WWW.EC2PROJECT.EU





## PŁEĆ

### Wiedza i umiejętności: -----



Jakiego rodzaju szkolenia lub materiały/możliwości szkoleniowe przygotowano, które będą inkluzywne oraz dostępne i których celem będzie ograniczenie dostrzeżonej luki w wiedzy i umiejętnościach pomiędzy płciami?

CITIZEN EMPOWERMENT KIT  
WWW.EC2PROJECT.EU

## PŁEĆ

### Uczestnictwo: -----



Jaki jest udział różnych płciuczestniczących obecnie w inicjatywach energetycznych w społecznościach, które znasz? Czy stanowiska przywódcze i zarząd są obsadzone z zachowaniem równowagi płciowej?

CITIZEN EMPOWERMENT KIT  
WWW.EC2PROJECT.EU

## PŁEĆ

### Uczestnictwo: -----



W jaki sposób reprezentacja płciowa może pomóc osobom z Twojej społeczności uczestniczyć bardziej aktywnie w inicjatywach energetycznych w społeczności?



Czytaj dobre praktyki 3

CITIZEN EMPOWERMENT KIT  
WWW.EC2PROJECT.EU

## PŁEĆ

CITIZEN EMPOWERMENT KIT  
WWW.EC2PROJECT.EU



//////

**PŁEĆ**

CITIZEN EMPOWERMENT KIT  
WWW.EC2PROJECT.EU

//////

**PŁEĆ**

CITIZEN EMPOWERMENT KIT  
WWW.EC2PROJECT.EU

//////

**PŁEĆ**

CITIZEN EMPOWERMENT KIT  
WWW.EC2PROJECT.EU

//////

**PŁEĆ**

CITIZEN EMPOWERMENT KIT  
WWW.EC2PROJECT.EU



## MNIEJSZOŚĆ ETNICZNA

### Angażowanie/psychologia: -----



W Twoim kontekście, czy zdarzyło Ci się zauważyć, że osoby o różnym pochodzeniu etnicznym mają różne obawy natury środowiskowej bądź inaczej postrzegają transformację energetyczną? Jeśli tak, w jaki sposób możesz wykorzystać tę wiedzę do angażowania większej liczby osób w swojej społeczności?

CITIZEN EMPOWERMENT KIT  
WWW.EC2PROJECT.EU

## MNIEJSZOŚĆ ETNICZNA

### Angażowanie/psychologia: -----



W jaki sposób reklamujesz i zwiększasz widoczność swojej inicjatywy energetycznej w społeczności oraz zachęcasz do dołączenia do niej? Czy jest dostosowana do różnego pochodzenia etnicznego osób w Twoim kontekście? Czy z celami inicjatywy można się identyfikować?

CITIZEN EMPOWERMENT KIT  
WWW.EC2PROJECT.EU

## MNIEJSZOŚĆ ETNICZNA

### Angażowanie/psychologia: -----



W jaki sposób zaufane podmioty ze społeczności mogą pomóc w budowaniu powiązań i angażowaniu mniejszości etnicznych? W jaki sposób nawiązywanie więzi społecznych może sprzyjać uczestnictwu?



Czytaj dobre praktyki 4

CITIZEN EMPOWERMENT KIT  
WWW.EC2PROJECT.EU

## MNIEJSZOŚĆ ETNICZNA

### Angażowanie/psychologia: -----



Które pochodzenia etniczne są reprezentowane w Twojej inicjatywie energetycznej w społeczności? Czy ta różnorodność jest reprezentatywna dla ogółu społeczeństwa w Twoim kontekście?

CITIZEN EMPOWERMENT KIT  
WWW.EC2PROJECT.EU





## MNIEJSZOŚĆ ETNICZNA

### Kwestie finansowe/gospodarcze: --



Czy państwo zapewnia obywatelom inteligentne liczniki\* i wystarczająco jasne informacje/szkolenie dotyczące ich użytkowania na potrzeby monitorowania korzyści finansowych?

CITIZEN EMPOWERMENT KIT  
WWW.EC2PROJECT.EU

## MNIEJSZOŚĆ ETNICZNA

### Kwestie prawne: -----



Czy różne profile użytkowników mogą czerpać korzyści z dołączenia do Twojej inicjatywy energetycznej w społeczności? Czy dostępne są dynamiczne kontrakty\* lub handel z innymi podobnymi podmiotami\* w celu zaspokojenia potrzeb różnych użytkowników?

CITIZEN EMPOWERMENT KIT  
WWW.EC2PROJECT.EU

## MNIEJSZOŚĆ ETNICZNA

### Kwestie prawne: -----



Jak wygląda procedura prawna i administracyjna w Twoim mieście, jeśli chodzi o tworzenie inicjatyw energetycznych w społeczności lub zostawanie ich członkami? Czy dostępne są oficjalne wytyczne lub wsparcie, szczególnie jeśli konieczne jest podjęcie licznych kroków?



Czytaj dobre praktyki 5

CITIZEN EMPOWERMENT KIT  
WWW.EC2PROJECT.EU

## MNIEJSZOŚĆ ETNICZNA

### Wiedza i umiejętności: -----



W jaki sposób możesz zwiększyć widoczność i ilość informacji w odniesieniu do Twojej inicjatywy energetycznej w społeczności, szczególnie wśród mniejszości etnicznych? Czy przychodzą Ci do głowy mediatorzy / liderzy, których można by zaangażować w Twoim kontekście?

CITIZEN EMPOWERMENT KIT  
WWW.EC2PROJECT.EU





## MNIEJSZOŚĆ ETNICZNA

### Wiedza i umiejętności: -----



Czy w Twoim kontekście lokalnym łatwo jest uzyskać dostęp do wszystkich informacji i umiejętności koniecznych, by stać się członkiem (lub założycielem) inicjatywy energetycznej w społeczności? Czy informacje i szkolenia zapewniane są w różnych formatach i czy stosuje się inkluzywny język (czy nawet wiele języków)?



Czytaj dobre praktyki 6

CITIZEN EMPOWERMENT KIT  
WWW.EC2PROJECT.EU

## MNIEJSZOŚĆ ETNICZNA

### Uczestnictwo: -----



Jakie struktury w Twoich inicjatywach energetycznych w społeczności pomagają dopilnować, by wszyscy członkowie, szczególnie osoby należące do marginalizowanych grup lub mniejszości etnicznych, byli zachęceni do dzielenia się opiniami i pomysłami?

CITIZEN EMPOWERMENT KIT  
WWW.EC2PROJECT.EU

## MNIEJSZOŚĆ ETNICZNA

### Uczestnictwo: -----



Czy członkowie mniejszości etnicznych przynależą również do innych grup społecznych/społeczności (np. rodziców)? W jaki sposób można uwzględnić te czynniki/społeczności, tak by uczestniczenie w inicjatywie energetycznej społeczności stało się atrakcyjniejsze?



Czytaj dobre praktyki 7

CITIZEN EMPOWERMENT KIT  
WWW.EC2PROJECT.EU

## MNIEJSZOŚĆ ETNICZNA

CITIZEN EMPOWERMENT KIT  
WWW.EC2PROJECT.EU



**MNIEJSZOŚĆ ETNICZNA**

CITIZEN EMPOWERMENT KIT  
WWW.EC2PROJECT.EU

**MNIEJSZOŚĆ ETNICZNA**

CITIZEN EMPOWERMENT KIT  
WWW.EC2PROJECT.EU

**MNIEJSZOŚĆ ETNICZNA**

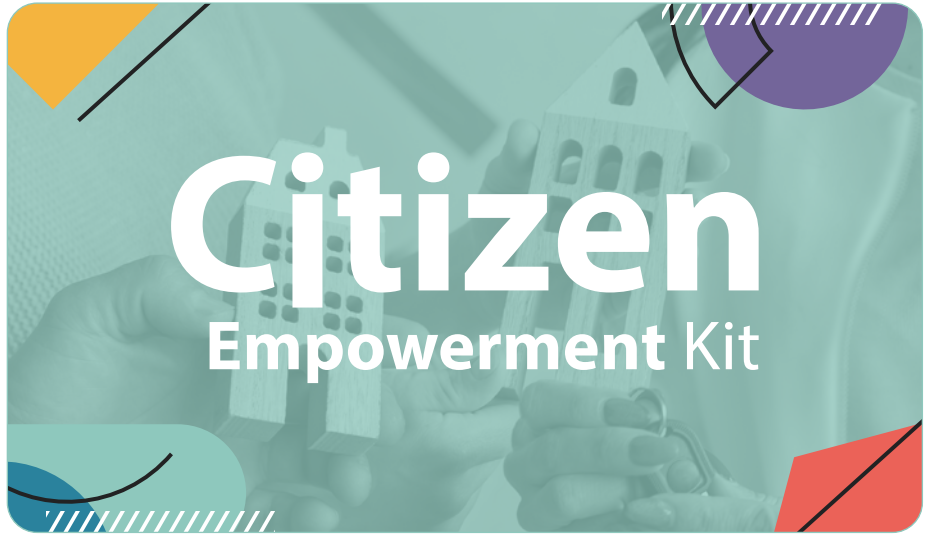
CITIZEN EMPOWERMENT KIT  
WWW.EC2PROJECT.EU

**MNIEJSZOŚĆ ETNICZNA**

CITIZEN EMPOWERMENT KIT  
WWW.EC2PROJECT.EU



**Citizen**  
Empowerment Kit



**Citizen**  
Empowerment Kit



**Citizen**  
Empowerment Kit



**Citizen**  
Empowerment Kit

## KWESTIE MIESZKANIOWE

### Angażowanie/psychologia: -----



Czy w Twoim przypadku możliwe jest zauważenie wzrostu liczby właścicieli domu wybierających (lub gotowych wybrać) ekologiczne alternatywy energetyczne? Czy Twoja społeczność/miasto odnosi się do tej kwestii? W jaki sposób? (np. poprzez zwiększanie wsparcia i ilości dostępnych zasobów, poprzez zmianę regulacji, poprzez organizowanie zachęt)

CITIZEN EMPOWERMENT KIT  
WWW.EC2PROJECT.EU

## KWESTIE MIESZKANIOWE

### Angażowanie/psychologia: -----



Jakie lokalizacje domów (np. miejska, wiejska itp.) oraz typy domów (jednorodzinny, wielorodzinny itp.) można znaleźć w Twojej inicjatywie energetycznej w społeczności? Czy są one reprezentatywne dla szerszego kontekstu inicjatywy energetycznej?

CITIZEN EMPOWERMENT KIT  
WWW.EC2PROJECT.EU

## KWESTIE MIESZKANIOWE

### Kwestie finansowe/gospodarcze: --



Czy w Twoim kontekście małe instalacje i indywidualni obywatele mogą ubiegać się o zachęty, pożyczki bez odsetek oraz zniżki VAT?

CITIZEN EMPOWERMENT KIT  
WWW.EC2PROJECT.EU

## KWESTIE MIESZKANIOWE

### Kwestie finansowe/gospodarcze: --



Czy członkowie Twojej inicjatywy energetycznej w społeczności są traktowani w taki sam sposób, jeśli chodzi o opodatkowanie oraz zachęty/zniżki, niezależnie od tego, czy mieszkają w domu jednorodzinnym czy wielorodzinnym?

CITIZEN EMPOWERMENT KIT  
WWW.EC2PROJECT.EU





## KWESTIE MIESZKANIOWE

### Kwestie prawne:

-----



Czy prawo do wyboru dostawcy energii elektrycznej jest zagwarantowane przepisami i szanowane w Twoim kontekście? Czy obowiązują jasne zasady regulujące stosunek najemca-właściciel, jeśli chodzi o kwestie energetyczne? Czy obowiązują mechanizmy kompensacji lub składania skarg w razie niezgodności z przepisami?

CITIZEN EMPOWERMENT KIT  
WWW.EC2PROJECT.EU

## KWESTIE MIESZKANIOWE

### Kwestie prawne:

-----



Czy w Twoim mieście konieczne jest uzyskanie pozwolenia/zgody od właścicieli/współwłaścicieli na zainstalowanie urządzeń do wytwarzania energii? Czy istnieje jasna i prosta procedura, której można przestrzegać?



Czytaj dobre praktyki 8

CITIZEN EMPOWERMENT KIT  
WWW.EC2PROJECT.EU

## KWESTIE MIESZKANIOWE

### Kwestie prawne:

-----



Kiedy instaluje się urządzenie do wytwarzania energii, kto jest jego właścicielem i kto czerpie korzyści z wytwarzanej energii? Czy dostępne są wystarczająco jasne informacje na temat własności i jej przekazania?

CITIZEN EMPOWERMENT KIT  
WWW.EC2PROJECT.EU

## KWESTIE MIESZKANIOWE

### Kwestie prawne:

-----



Czy w Twojej społeczności dostępne są różne systemy wytwarzania energii oraz umowy dla członków, które zaspokajają potrzeby różnych typów mieszkańców?

CITIZEN EMPOWERMENT KIT  
WWW.EC2PROJECT.EU





## KWESTIE MIESZKANIOWE

### Wiedza i umiejętności: -----



Czy najemcy i właściciele mają dostęp do jasnych informacji dotyczących wytwarzania energii odnawialnej i korzyści, z jakimi się to wiąże? Czy istnieje jedna platforma zawierająca kompleksowe informacje oraz wiedzę?



Czytaj dobre praktyki 9

CITIZEN EMPOWERMENT KIT  
WWW.EC2PROJECT.EU

## KWESTIE MIESZKANIOWE

### Wiedza i umiejętności: -----



Kto troszczy się o zarządzanie i księgowość w inicjatywie energetycznej w Twojej społeczności? Czy w Twoim kontekście jesteś w stanie wyobrazić sobie przydzielenie tego obowiązku zarządom wspólnot mieszkaniowych lub innym istniejącym systemom/grupom odpowiadającym za zarządzanie budynkami?



Czytaj dobre praktyki 10

CITIZEN EMPOWERMENT KIT  
WWW.EC2PROJECT.EU

## KWESTIE MIESZKANIOWE

### Uczestnictwo: -----



Czy jest możliwe, by najemcy uczestniczyli w inicjatywach energetycznych społeczności, które znasz, bez posiadania odpowiedniego budynku lub gruntu (np. wirtualny prosument, finansowanie społecznościowe crowdfunding, wynajem)?

CITIZEN EMPOWERMENT KIT  
WWW.EC2PROJECT.EU

## KWESTIE MIESZKANIOWE

CITIZEN EMPOWERMENT KIT  
WWW.EC2PROJECT.EU





## KWESTIE MIESZKANIOWE

CITIZEN EMPOWERMENT KIT  
WWW.EC2PROJECT.EU



## KWESTIE MIESZKANIOWE

CITIZEN EMPOWERMENT KIT  
WWW.EC2PROJECT.EU



## KWESTIE MIESZKANIOWE

CITIZEN EMPOWERMENT KIT  
WWW.EC2PROJECT.EU



## KWESTIE MIESZKANIOWE

CITIZEN EMPOWERMENT KIT  
WWW.EC2PROJECT.EU



## SYTUACJA SPOŁECZNO-GOSPODARCZA

### Angażowanie/psychologia: -----



W Twoim kontekście, czy zdarzyło Ci się zauważyć, czy osoby w różnej sytuacji społeczno-gospodarczej mają różne obawy natury środowiskowej bądź inaczej postrzegają transformację energetyczną? Jeśli tak, w jaki sposób możesz wykorzystać tę wiedzę do angażowania większej liczby osób w swojej społeczności?

CITIZEN EMPOWERMENT KIT  
WWW.EC2PROJECT.EU

## SYTUACJA SPOŁECZNO-GOSPODARCZA

### Angażowanie/psychologia: -----



Czy możesz podać przykłady sytuacji społeczno-gospodarczej, która występuje w Twojej społeczności? Co może powstrzymać poszczególne osoby z tych grup od dołączenia do inicjatywy energetycznej w Twojej społeczności\*? Jakie działania można podjąć, by rozwiązać ten problem?

CITIZEN EMPOWERMENT KIT  
WWW.EC2PROJECT.EU

## SYTUACJA SPOŁECZNO-GOSPODARCZA

### Angażowanie/psychologia: -----



Kto reprezentuje Twoją inicjatywę energetyczną w społeczności w świecie zewnętrznym? Czy osoby te są reprezentacyjne dla różnorodności społeczno-gospodarczej Twojej społeczności? Czy są one zaufanymi podmiotami, które pomagają w budowaniu powiązań i wspierają uczestnictwo?

CITIZEN EMPOWERMENT KIT  
WWW.EC2PROJECT.EU

## SYTUACJA SPOŁECZNO-GOSPODARCZA

### Kwestie finansowe/gospodarcze: --



Czy w Twoim kontekście obowiązują regulacje dotyczące cen energii elektrycznej? Czy ceny te zachęcają obywateli do inwestowania w energię odnawialną i uczestniczenia w społecznościowych inicjatywach energetycznych?

CITIZEN EMPOWERMENT KIT  
WWW.EC2PROJECT.EU





## SYTUACJA SPOŁECZNO-GOSPODARCZA

### Kwestie finansowe/gospodarcze: --



Czy w Twoim kontekście dostępne są programy finansowania i zachęty wspierające zaangażowanie indywidualnych osób i inwestowanie w inicjatywy energetyczne w społeczności lub w energię odnawialną? Jak można je usprawnić? (np. publiczne wirtualne społeczności\*, wirtualni prosumenci\*, pożyczki z niskim oprocentowaniem finansowane prawami do emisji CO2\*, zerowy VAT lub obniżenia VAT, organizacje publiczne wspierające tworzenie społeczności energetycznych)



Czytaj dobre praktyki 11 & 12

CITIZEN EMPOWERMENT KIT  
WWW.EC2PROJECT.EU

## SYTUACJA SPOŁECZNO-GOSPODARCZA

### Kwestie finansowe/gospodarcze: --



Czy państwo zapewnia obywatelom inteligentne liczniki i wystarczająco jasne informacje/szkolenie dotyczące ich użytkowania na potrzeby monitorowania korzyści finansowych?

CITIZEN EMPOWERMENT KIT  
WWW.EC2PROJECT.EU

## SYTUACJA SPOŁECZNO-GOSPODARCZA

### Kwestie prawne: -----



Czy w Twojej społeczności dostępne są różne systemy wytwarzania energii oraz umowy dla członków, które zaspokajają potrzeby osób o różnych statusach majątkowych?

CITIZEN EMPOWERMENT KIT  
WWW.EC2PROJECT.EU

## SYTUACJA SPOŁECZNO-GOSPODARCZA

### Kwestie prawne: -----



Czy w Twoim kraju obowiązują przepisy dotyczące zakładania/dołączania do społeczności energetycznej, które są spójne, czy możesz też zaobserwować różne regulacje zależnie od regionu bądź prowincji? Czy przepisy te uwzględniają eliminowanie różnic społeczno-gospodarczych, które mogą istnieć pomiędzy tymi obszarami?

CITIZEN EMPOWERMENT KIT  
WWW.EC2PROJECT.EU





## SYTUACJA SPOŁECZNO-GOSPODARCZA

### Wiedza i umiejętności:

-----



Czy w Twoim kontekście lokalnym łatwo jest uzyskać dostęp do wszystkich informacji, wiedzy i umiejętności koniecznych, by stać się członkiem lub założycielem inicjatywy energetycznej w społeczności? Czy informacje i szkolenia są dostępne w różnych formatach? Czy język, jakim są pisane, jest łatwy do zrozumienia i przystępny?

CITIZEN EMPOWERMENT KIT  
WWW.EC2PROJECT.EU

## SYTUACJA SPOŁECZNO-GOSPODARCZA

### Wiedza i umiejętności:

-----



W jaki sposób reklamujesz i zwiększasz widoczność swojej inicjatywy energetycznej w społeczności oraz zachęcasz do dołączenia do niej? Czy jest dostosowana do różnych sytuacji społeczno-gospodarczych w Twoim kontekście? Czy z celami inicjatywy można się identyfikować?

CITIZEN EMPOWERMENT KIT  
WWW.EC2PROJECT.EU

## SYTUACJA SPOŁECZNO-GOSPODARCZA

### Uczestnictwo:

-----



Jaka jest struktura organizacyjna Twojej inicjatywy energetycznej w społeczności, jeśli chodzi o podejmowanie decyzji? W jakim stopniu mogą uczestniczyć poszczególni członkowie o różnej sytuacji finansowej?

CITIZEN EMPOWERMENT KIT  
WWW.EC2PROJECT.EU

## SYTUACJA SPOŁECZNO-GOSPODARCZA

### Uczestnictwo:

-----



Czy do uczestniczenia w inicjatywie energetycznej w Twojej społeczności wymagana jest początkowa inwestycja finansowa? Jakie są korzyści wynikające z dołączenia?



Czytaj dobre praktyki 13 & 14

CITIZEN EMPOWERMENT KIT  
WWW.EC2PROJECT.EU



**SYTUACJA SPOŁECZNO-GOSPODARCZA**

CITIZEN EMPOWERMENT KIT  
WWW.EC2PROJECT.EU

**SYTUACJA SPOŁECZNO-GOSPODARCZA**

CITIZEN EMPOWERMENT KIT  
WWW.EC2PROJECT.EU

**SYTUACJA SPOŁECZNO-GOSPODARCZA**

CITIZEN EMPOWERMENT KIT  
WWW.EC2PROJECT.EU

**SYTUACJA SPOŁECZNO-GOSPODARCZA**

CITIZEN EMPOWERMENT KIT  
WWW.EC2PROJECT.EU



## Dobra praktyka (dotycząca sektora energetycznego):

### Grupa robocza RESCOOP ds. płci:

Zespół REScoop.eu powołał grupę roboczą ds. równości płci, której celem jest włączenie społeczności energetycznych sprawiedliwych płci do głównego nurtu polityki. Rolą grupy roboczej jest mapowanie potrzeb i wyzwań stojących przed spółdzielniami energetycznymi oraz zapewnienie przestrzeni do dyskusji i wymiany dobrych praktyk. Stanowi platformę wymiany narzędzi i instrumentów, aby pomóc społecznościom energetycznym w dywersyfikacji ich zarządów i bazy członkowskiej, odzwierciedlając w ten sposób zasadę sprawiedliwości płci. Jednym z osiągnięć grupy roboczej jest Deklaracja Ambicji, otwarta do podpisu dla wszystkich członków REScoop.eu.



# 1

## Dobra praktyka (powiązane z sektorem energetycznym):

### Specjalne formy prawne:

WEnCoop to pierwsza Społeczna Kooperatywa Energetyczna Kobiet skierowana do przedsiębiorczyń i ich firm w Grecji. Jest to szeroko zakrojona kooperatywa energetyczna tworzona przez kobiety o różnym pochodzeniu i z różnych kultur. Obejmuje działania takie jak rękodzieło, usługi, handel i tworzenie bazy hotelowej. Jest to inicjatywa Greckiego Stowarzyszenia Kobiet Przedsiębiorczyń (S.E.G.E.), której celem jest rozwijanie i promowanie przedsiębiorczości wśród kobiet. Poprzez takie działania członkinie inicjatywy będą w stanie funkcjonować w sektorze energetycznym, wykorzystując ekologiczne źródła energii.



# 2

## Dobra praktyka (niepowiązane z sektorem energetycznym):

### Europejska Sieć Ambasadorów na rzecz #RóżnorodnośćwTransporcie!

Każdy może stać się Ambasadorem, kontaktując się z osobami na wszystkich poziomach, zwiększając świadomość społeczną i zajmując rolę w budowaniu społeczności.



# 3

## Dobra praktyka (niepowiązane z sektorem energetycznym):

### Rząd Zjednoczonego Królestwa: Interwencje mające na celu zwiększenie atrakcyjności na rynku pracy kobiety z mniejszości etnicznych

które zajmują się gospodarstwem domowym: Zaangażowanie w uczestnictwo można uzyskać, tworząc sytuację społeczną i angażując uczestników w działania społeczne, na przykład lekcje szycia i tai chi czy wspólne wyjścia na lunch bądź kolację. Działania te zaprojektowano tak, by pomóc w integracji w społeczeństwie oraz w budowaniu pewności siebie poza środowiskiem domowym: osoby biorące udział zachęca się do nawiązywania relacji z innymi, mówienia po angielsku oraz budowania zaangażowania w odniesieniu do działań i całej grupy. Podstawowe tematy powiązane z zatrudnieniem (takie jak określone umiejętności lub fakty dotyczące rynku pracy), a także informacje administracyjne, wprowadza się stopniowo, tak by uczestniczki nie straciły zainteresowania i nie zrezygnowały.



# 4





## Dobra praktyka (powiązane z sektorem energetycznym):

### Formy prawne i działania administracyjne

W Austrii można założyć społeczność energetyczną w formie stowarzyszenia. Konieczne informacje są określone przez prawo, zaś członkowie będący założycielami lub przedstawicielami muszą powiadomić właściwe władze ds. stowarzyszeń. W ciągu czterech tygodni władze muszą ocenić dany wniosek, a jeśli w tym czasie nie zostanie wydane powiadomienie, stowarzyszenie zostaje założone bez konieczności spełniania żadnych dalszych wymogów prawnych określonych przez władze. Opłaty wynoszą około 25 €. Ta forma prawna jest bardzo prostym i niedrogim modelem tworzenia społeczności energetycznej. Pozostałe korzyści wynikające z tej formy prawnej obejmują: bardzo łatwo jest dołączyć do stowarzyszenia i opuścić je; członkowie mogą samodzielnie ustalać kwestie organizacyjne; odpowiedzialność osobista członków jest ograniczona. [D3.3]



# 5

## Dobra praktyka (powiązane z sektorem energetycznym):

### Centralny punkt/strona internetowa z informacjami:

W Austrii Federalne Ministerstwo Ochrony Klimatu ustanowiło tak zwane „Biuro koordynacji na rzecz społeczności energetycznych”. Celem tego biura jest optymalizacja warunków ramowych obowiązujących w przypadku modelu społeczności energetycznej oraz zapewnianie wsparcia w zakładaniu inicjatyw energetycznych w społeczności. Jedną stroną internetową zawiera informacje konieczne do założenia i prowadzenia społeczności energetycznej; są one napisane spójnym i łatwym do zrozumienia językiem (dostępne są też krótkie filmy). Opracowano nawet wytyczne krok po kroku oraz kompleksowe FAQ zawierające odpowiedzi na rozmaite pytania dotyczące wielu aspektów (organizacja, działanie sieci energetycznej, subwencje, kwestie prawne).



# 6

## Dobra praktyka (powiązane z sektorem energetycznym):

### Identyfikacja wewnątrz grupy:

Poprzez aktywowanie najpierw wspólnej grupy jako na przykład rodziców, można odwołać się do wspólnego celu polegającego na tworzeniu lepszej przyszłości dla naszych dzieci. Może to być dodatkowa motywacja do udziału w społeczności energetycznej.



# 7

## Dobra praktyka (powiązane z sektorem energetycznym):

### Zgoda innych właścicieli mieszkań na instalację:

We Włoszech pojedynczy właściciel mieszkania może również zamontować panele fotowoltaiczne na dachu budynku. Włoski Kodeks prawa cywilnego stanowi, że instalacje na potrzeby indywidualnych jednostek są dozwolone w odpowiednich częściach wspólnych. Zarząd wspólnoty nie może odmówić właścicielowi mieszkania prawa do zainstalowania urządzenia na wspólnym dachu. Może tylko zalecić racjonalne rozwiązania alternatywne dla wykonania instalacji lub nakazać środki ostrożności dotyczące stabilności, bezpieczeństwa lub wyglądu architektonicznego, jeśli prace wiążą się ze zmianą części wspólnych budynku. Ma to zastosowanie, pod warunkiem że nie wpływa to na prawa innych właścicieli mieszkań do wykorzystania tej samej przestrzeni w tym samym celu.



# 8



## Dobra praktyka (powiązane z sektorem energetycznym):

### Platforma dla społeczności energetycznych:

Platforma dla społeczności energetycznych to kompleksowe rozwiązanie na potrzeby wszelkich kwestii dotyczących energii społecznościowej. REScoop.eu, europejska federacja obywatelskich kooperatyw energetycznych, współpracuje z kilkoma unijnymi projektami, by ułatwić cały proces. Federacja zgromadziła też dostępne zasoby rozmieszczone w różnych zakątkach Internetu, tworząc pojedyncze centrum wiedzy. Platforma oferuje narzędzia i zasoby, sieci eksperckie oraz mapy społeczności energetycznych, by wspierać obywateli w rozwoju projektu energii społecznościowej na wszystkich etapach realizacji.



9

## Dobra praktyka (powiązane z sektorem energetycznym):

### Przypisanie obowiązków i zadań związanych z zarządzaniem:

W Polsce wiele zarządów wspólnot mieszkaniowych bierze na siebie rolę organizatora i zarządza społecznością energetyczną w ramach pojedynczych bloków mieszkalnych. W wyniku tego konieczne dodatkowe wysiłki i czas mieszkańców ograniczają się do niezbędnego minimum. Kilka przykładów można znaleźć we Wrocławiu: SM Wrocław Południe (739 MW mocy szczytowej w 35 budynkach), Spółdzielnia Mieszkaniowa Energetyk (870 MW mocy szczytowej), Spółdzielnia Skarbowiec (46 MW mocy szczytowej), Wspólnota Mieszkaniowa Wrocławski Dom (40 MW mocy szczytowej), SM Śródmieście Prasa (32 MW), SM Kopernik in Toruń (272 MW mocy szczytowej w 21 budynkach).



10

## Dobra praktyka (powiązane z sektorem energetycznym):

### 1) Wirtualni prosumenci:

W Hiszpanii koncepcję wirtualnego prosumenta oferuje Solar Pack (wielonarodowa firma specjalizująca się w projektach fotowoltaicznych wykorzystujących energię słoneczną) w ramach oferty Kliknij i działaj. Mieszkańcy niemający technicznej możliwości stosowania mikro fotowoltaiki Instalacje i najemcy mieszkań mają możliwość uczestniczyć w farmach fotowoltaicznych poprzez wynajem kilku modułów fotowoltaicznych stosownie do zużycia energii. Użytkownicy wykorzystujący to rozwiązanie mogą zużywać energię wytwarzaną w kilku lokalizacjach, mogą także zmieniać lokalizacje zużycia energii wraz z upływem czasu. Według oferty możliwe jest ograniczenie rachunków za energię elektryczną o 35%. Uczestnicy mogą również sprzedawać nadmiar energii.



11

## Dobra praktyka (powiązane z sektorem energetycznym):

### 2) Wirtualni prosumenci:

Na pomysł stworzenia wirtualnych prosumentów wpadła Litwa w 2019 roku. Litwini mogą inwestować we własną instalację fotowoltaiczną w lokalizacji innej niż ich własna lub kupić udziały w instalacji fotowoltaicznej zbudowanej przez inny podmiot. W wyniku tego każdy obywatel, niezależnie od tego, czy ma możliwości techniczne w zakresie wytwarzania energii w swoim miejscu zamieszkania, może aktywnie uczestniczyć w inicjatywach energetycznych.



12



## Dobra praktyka (powiązane z sektorem energetycznym):

### 1) Ograniczenie złożoności inicjatyw energetycznych w społeczności:



Prywatna polska organizacja Coop Tech Hub specjalizująca się w inicjatywach społecznych założyła Inkubator społeczności energetycznych, finansowany z grantu przyznanego przez instytut Foundation Open Society Institute. W ramach pakietu wsparcia dla przyszłych społeczności przekazuje się przewodnik opisujący, jak przeprowadzić proces tworzenia społeczności, organizuje się 48-godzinne warsztaty, oferuje narzędzia optymalizacyjne do zarządzania energią oraz narzędzia obliczeniowe na potrzeby księgowania przychodów i kosztów.

# 13

## Dobra praktyka (powiązane z sektorem energetycznym):

### 2) Ograniczenie złożoności inicjatyw energetycznych w społeczności:



Rozwiązaniem alternatywnym w stosunku do typowych społeczności energetycznych tworzonych oddolnie przez mieszkańców są projekty hybrydowe, w ramach których oddolną inicjatywę grupy mieszkańców wspiera wyspecjalizowana organizacja. Przykładem jest tu hiszpańska Aldea Energy, która, po zgromadzeniu grupy mieszkańców z dostępem do odpowiedniego dachu, zajmuje się pełną organizacją projektu na rzecz mieszkańców usytuowanych w pobliżu danego źródła energii. W zależności od możliwości finansowych mieszkańców Aldea oferuje tanie opcje subskrypcji i warianty inwestycyjne.

# 14

## Dobra praktyka



# 15

## Dobra praktyka



# 16





**Dobra praktyka**



**17**

**Dobra praktyka**



**18**

**Dobra praktyka**



**19**

**Dobra praktyka**



**20**